

四川省城镇燃气安全专项整治专班办公室

川燃治办〔2023〕35号

四川省城镇燃气安全专项整治专班办公室关于 印发《全省城镇燃气安全专项整治消防 领域排查自查指导手册》的通知

省城镇燃气安全专项整治工作专班成员单位，各市（州）城镇燃气安全专项整治专班：

为深入做好城镇燃气安全专项整治工作，省城镇燃气安全专项整治工作专班依据法律法规、标准规范等规定，按照《四川省城镇燃气安全专项整治工作实施方案》要求，围绕全省城镇燃气安全专项整治消防领域的检查要点，编制了《四川省城镇燃气消防安全专项整治排查自查指导手册》。现印发给你们，请各地各部门结合实际学习借鉴。

四川省城镇燃气安全专项整治专班办公室（代章）

2023年12月7日



全省城镇燃气安全专项整治消防领域 排查自查指导手册

一、安全疏散、应急照明及疏散指示标志检查方法

(一) 安全出口

1、场所内的安全出口和疏散门应分散布置。每个防火分区或防火分区的每个楼层，相邻两个安全出口最近边缘之间的水平距离不应小于 5 米（图 1-1）。

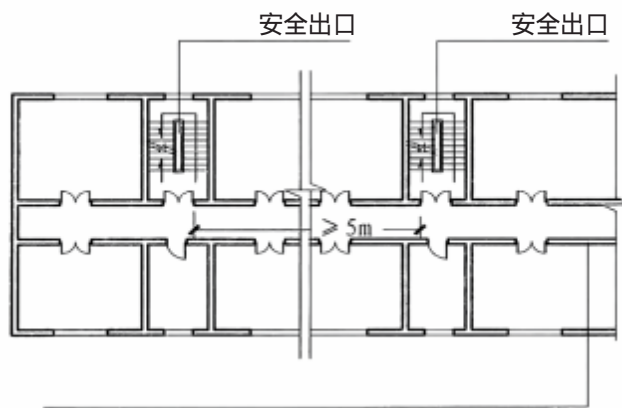


图 1-1 分散布置的安全出口及相邻安全出口的水平距离

2、场所内的疏散门应采用平开门，向疏散方向开启，不能采用推拉门、卷帘门、吊门、转门和折叠门。

3、各楼层的明显位置是否设置安全疏散指示图(图 1-2)，指示图上是否标明疏散路线、安全出口、人员所在位置和必要的文字说明。



图 1-2 安全疏散指示图

4、疏散楼梯、疏散走道及安全出口不应被堵塞、占用、锁闭（图 1-3），应保持畅通（图 1-4）。



图 1-3 疏散楼梯、走道及安全出口被锁闭、占用、堵塞

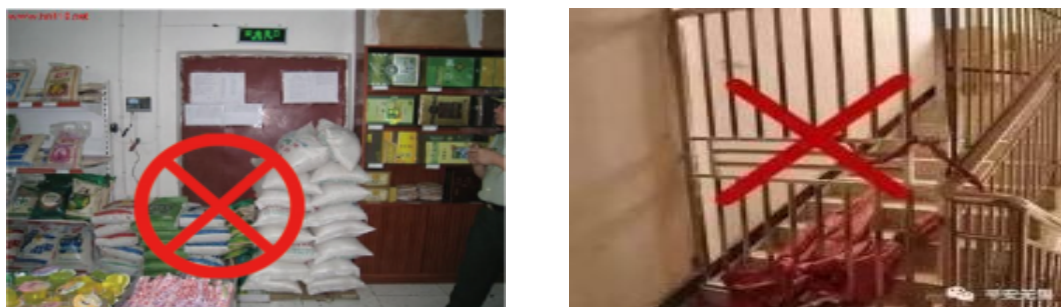


图 1-4 疏散楼梯及走道应保持通畅

5、安全出口开向楼梯间及前室的常闭式防火门是否设置相应的闭门器和顺序器，并应检查闭门器、顺序器是否完整好用（图 1-5）。

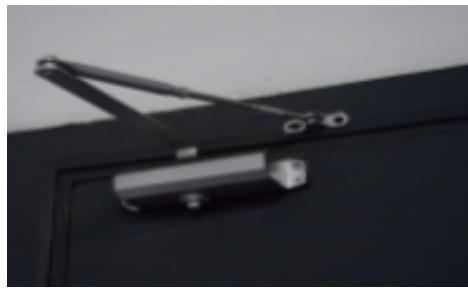


图 1-5 防火门设置的闭门器、顺序器及损坏情况

6、防火卷帘下方不应堆放物品，以免影响卷帘升降。

7、安全出口门框正上方是否设置安全出口指示标志灯及标志灯是否完好（图 1-6）。



图 1-6 安全出口上方设置的安全出口标志灯

（二）应急照明

1、查看应急照明灯具工作状态：主电工作状态，绿色指示灯点亮；故障状态，黄色指示灯点亮，充电状态，红色指示灯点亮（图 1-7）。



图 1-7 应急照明灯工作状态

2、**基本功能检查**：接通主电，使应急照明灯处于主电工作状态，切断主电，观察应急灯是否点亮；再次接通主电，观察应急灯是否能自动恢复到主电工作状态。

3、**设置位置的检查**：应急照明灯应设置在出口的顶部、墙面的上部或顶棚上（图 1-8）。

4、**检查应急照明灯具外观有无损坏情况。**



图 1-8 设在墙面上部、出口顶部及吸顶安装的应急照明灯

（三）疏散指示标志

1、**查看疏散指示标志工作状态**：主电工作状态，绿色指示灯点亮；故障状态，黄色指示灯点亮，充电状态，红色指示灯点亮（图 1-9）。



图 1-9疏散指示标志灯工作状态

2、**检查疏散指示标志的指示方向是否指向疏散方向或安全出口。**

3、检查疏散指示标志外观是否完好，有无被遮挡、损坏情况。

二、场所平面布置检查方法

1、查看相邻建筑物防火间距内的空间是否被占用（图 2-1、图 2-2）。



图 2-1 防火间距内空间未被占用



图 2-2 防火间距内空间被雨棚占用

2、查看建筑消防车道是否畅通。

（1）消防车道应保持道路畅通（图 2-3），路面不应设置停车泊位、路桩、地锁等障碍物（图 2-4）。



图 2-3 消防车道应保持畅通

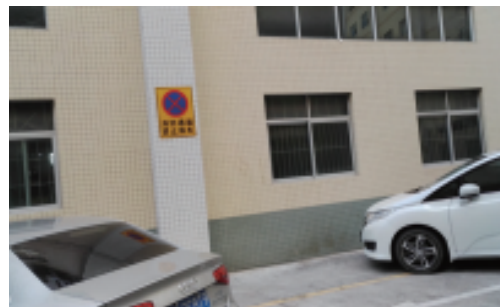


图 2-4 消防道路路面不应设置停车位、路桩等障碍物

（2）消防车道上方和两侧不应有影响通行和作业的架空管线、树木、广告牌等障碍物。

（3）实地测量消防车道的净宽度、净高度均不应小于 4 米，消防车道的坡度不宜大于 8%。

三、灭火器检查方法

1、查看压力表 指针在绿色区域为有效压力，在红色区域，说明压力不足，不能正常使用，在黄色区域，说明压力过大，需要进行维修。

2、检查压把、保险销、塑料封条（铅封）。压把外观应为正常无变形、生锈或有影响使用的故障。保险销应无生锈，封条完整（图 3-1）。



图 3-1 灭火器检查

3、检查皮管和喷嘴，是否有裂纹损坏和喷嘴堵塞，否则会从破损处溢出，或在使用时不能弹出。

4、筒体的整体检查应无生锈，外壳没有凸起，厂家等标签完整。瓶体有钢印。底部无锈迹。

5、生产日期检查，干粉灭火器的瓶体使用寿命最长为 10 年，灭火器应定期巡检并做好记录，有问题应及时维修。

（1）生产日期可看合格证出厂日期。

（2）生产日期可看瓶底钢印。

四、室内消火栓检查方法

1、检查室内消火栓箱标志应醒目、清晰，箱体上应张贴室内消火栓操作说明（图 4-1）。



图 4-1 消火栓使用说明

2、箱门开启角度不应小于 120 度，查看水带、水枪、消火栓栓口等是否齐全，水带、水枪、消火栓栓口是否采用统一规格，消火栓栓口、手轮应完好，设有消火栓启动按钮的，接线应完好（图 4-2）。

（1）连接水带水枪，打开阀门，检查水带是否漏水，水压和流量是否符合要求。

（2）消火栓不应被遮挡、占用（图 4-3）。

（3）随机抽查员工是否能熟练操作室内消火栓。



图 4-2 室内消火栓内组件



图 4-3消火栓未被遮挡、占用

五、用火、用电、用气安全检查方法

1、是否存在违规吸烟，违规使用明火取暖。

2、电焊、气焊、切割等明火作业使用明火是否无人看管(图 5-1)，是否落实防护措施(图 5-2)。



图 5-1: 动火作业必须落实现场看护人员

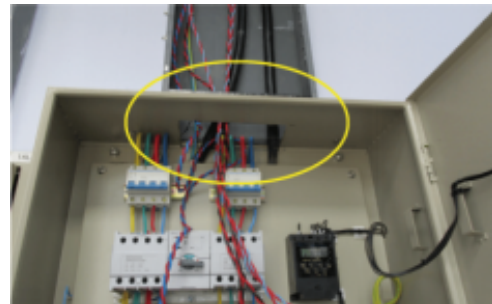


图例 5-2: 动火作业未做安全防护措施

3、检查电气线路是否穿管保护(图 5-3、5-4)，电气线路是否存在老化、绝缘层破损、水浸受潮。



图 5-3: 电线电缆未穿管保护



图例 5-4: 配电箱(柜)电线连接不规范

4、场所是否有配置漏电保护开关，电气线路、电源插座是否安装敷设在易燃可燃材料上。

5、配电箱是否采用不燃材料制作，仓库内是否违规使用卤钨灯等高温照明灯具。

6、易燃易爆场所是否使用防爆电气。

7、生产、经营结束时，是否关电、关气、关火。

8 厨房烟道是否落实每季度清洗至少一次的要求。

9、发现用气、用油等非本部门管辖的，应对照方案职责抄送相关主管部门督促整改，例如 违规向餐饮企业配送工业丙烷、醇基燃料、生物质燃油等工业燃料的单位，要抄送相关主管部门。

信息公开选项 主动公开

抄送：全国城镇燃气安全专项整治工作专班办公室。